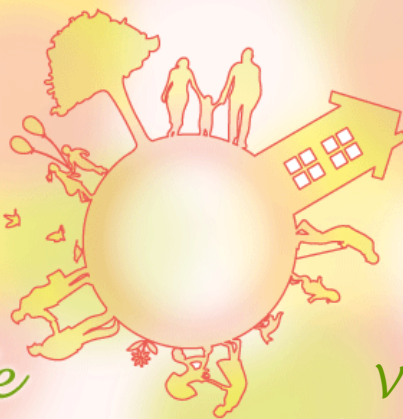


Living the LOTUS

Buddhism in Everyday Life

2
2018

VOL. 149



Үүсгэн байгуулагчийн сургаал

Амжилт ба алдаа

Алдах дуртай хүн байхгүй боловч алдахаас айгаад юу ч хийхгүй, хөдөлж чадахгүй залуус их болсон бололтой. Ямар нэг зүйл хийж эхлэхээсээ өмнө үр дүнг нь бодоод байх юм бол юу ч хийж чадахгүй.

Эхлээд ямар ч байсан хамаг хүчээрээ хийж үзэх хэрэгтэй. Хэрэв хүссэн үр дүндээ хүрч чадахгүй бол дахиад хийхэд л болно. Шагжамүни бурхан багш хүртэл 6 жилийн турш амь насаа үл хайрлан хүнд сахил сахисан боловч энэ нь гэгээрэлд хүрэх зам биш гэдгийг мэдээд больсон билээ.

Бид их сургуульд сурчихаад сурсан зүйл нь ямар ч хэрэггүй байвал том алдаа болно гэж

боддог. Гэхдээ их сургуульд сурч үзэж байж л тэр нь хэрэгтэй юу үгүй юу гэдгийг мэднэ. Энэ дэлхийд ямар ч хэрэггүй зүйл гэж байхгүй. Алдаа гэж харагдахаар зүйлийн цаана амжилт байдаг. Шагжамүни бурхан багш ч гэсэн 6 жил амь амьдралаа зориулсан хүнд сахилын ачаар гэгээрлийг олсон юм.

Бидний нүдэнд харагддаг амжилт, алдаа хоёр нэг зүйлийн хоёр тал юм. Алдаа, ичгэвэртэй байдлаас сурсан зүйлийг хүн хэзээ ч мартдаггүй. Ямар ч зүйлийг чин сэтгэлээсээ хийснээр алдаа нь амжилтанд хүргэдэг ба харин амжилтандаа эрдэх юм бол алдаа дагадаг.

Living the Lotus
Vol. 149 (2018.02)

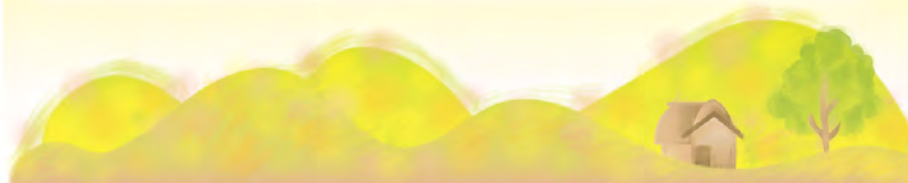
Хэвлэсэн: Рисшо Косей Кай, Олон улсын хэлтэс
Хаяг: Fumon Media Center, 2-7-1 Wada, Suginami-ku, Tokyo 166-8537 Japan
TEL: +81-3-5341-1124
FAX: +81-3-5341-1224
Email: living.the.lotus.rk-international@kosei-kai.or.jp

Ахлах редактор: Саитоо Кооичироо
Орчуулсан: Ж.Гэрэлтуяа
Эхийг хянасан: Монголын РКК

Рисшо Косей кай байгууллага нь Үүсгэн байгуулагч Нивано Никкёо болон түүний шавь Хамтран үндэслэгч Наганүма Мёокоо нарын санаачлагаар 1938 онд байгуулагдсан ба “Гурван Эрдэнийн Цагаан Лянхуа Судар”-ыг гол сургаал номлолоо болгодог, лам бус эгэл хүмүүс нэгдсэн буддын шашны байгууллага юм. Өөрөөр хэлбэл Шагжамүни бурхан багшийн сургаалыг гэр бүл, ажил, нийгмийн амьдралдаа хэрэгжүүлж, дэлхийн энх тайвныг бүтээн байгуулъя гэсэн хүсэл зорилготой хүмүүсийн нэгдэл юм. Гишүүд бид бурхан багшийн шавь болохынхоо хувьд тус байгууллагын Ерөнхийлөгч Нивано Ничикоогийн удирдлага дор бурханы сургаалыг түгээх үйлсэд зүтгэж, шашны төдийгүй бусад салбарын байгууллагууд, дэлхийн олон орны хүмүүстэй сэтгэл нэгдэн, энх тайвны олон янзын үйл ажиллагаа явуулж байна.

Living the Lotus – Buddhism in Everyday Life (Амьд Цагаан Лянхуа судар – Буддизм бидний амьдралд)” хэмээх тус сэтгүүлийн нэрэнд, Цагаан лянхуа судрын сургаалыг өдөр тутмынхаа амьдралд хэрэгжүүлж, шаварт ургадаг үзэсгэлэнт лянхуа цэцэг мэт үр бүтээмжтэй, үнэ цэнэтэй амьдралыг тууцгаая гэсэн хүсэл шингэсэн билээ. Бид энэхүү сэтгүүлээр дамжуулан өдөр тутамдаа хэрэгжүүлж болох бурханы сургаалыг дэлхийн өнцөг булан бүрт хүргэж байна.

Ертөнцийн хуулийн дагуу амьдрах



Рисшо Косей Кай, Ерөнхийлөгч
Нивано Ничикоо



Ертөнцийн хуулийн дагуу амьдрах гэдэг нь

Хүний амьдралын “төрөх, өтлөх, өвдөх, үхэх”-ийн аль ч хэсгийг аваад үзсэн бид энэ хуулийн эсрэг амьдрах боломжгүй. Энэ талаар бодож үзээгүй л болохоос биш үнэндээ бид ертөнцийн хуулийн дагуу амьдардаг. Тиймээс үүнийг ухамсарлаж амьдрахад л болох юм.

Гэхдээ үргэлж “ертөнцийн хуулийн дагуу амьдрах” ёстой гэж бодоод байхаар нэг л хүнд санагдаж “тэгэж амьдрах хэцүү” гэсэн бодол төрж магадгүй. Тийм болохоор ч тэр үү нэг хүн “ертөнцийн хуулийн дагуу амьдрах гэдэг нь мөнх бусын сургаалын дагуу, одоогоороо амьдрахыг хэлнэ” гэсэн байна. Өөрөөр хэлбэл нэг өдөр, нэг цаг, яг одоогийн хором мөч бүрийг дэмий өнгөрөөлгүй, учир утгатай өнгөрүүлэхийг хэлж байгаа юм.

Ингэж хүлээж авах юм бол сэтгэл хөнгөрч, эргэн тойрныхоо хүнтэй эвтэй сайхан харилцаж чадна. Цаг мөчийг үргэлж ийнхүү өнгөрүүлэх амьдралыг аз жаргалтай, ертөнцийн хуулийн дагуу амьдрал гэж хэлж болно.

Зэн урсгалын Иккюү ламтны бичсэн “Дараа төрөлдөө гэгээрэлд хүрэхээс илүү энэ насандаа сайн хүн болох чухал” хэмээх мөр үг байдаг. Нөгөө ертөнцөд очсон хойноо ертөнцийн хуулийг гэгээрэх биш, одоо амьдарч байгаа замбуутивд хэдийн ертөнцийн хуулийн дагуу амьдарч байгаагаа ухамсарлаж, өдөр бүр утга учиртай амьдрах хэрэгтэй. Хүмүүс бид бүгд бурханлаг чанартай учраас ямар ч хүн жинхэнэ үнэний хуулийг гэгээрч чадна гэж би үргэлж хэлдэг. Замбуутив өөрөө гэгээрлийг олох ертөнц хэмээн хүлээж авах юм бол энэ амьдралдаа ертөнцийн хуулийн дагуу амьдарч чадах юм.



Сэтгэлийн гэрлээ асаах

Буддизмын олон гайхалтай шүлэг бичиж үлдээсэн Тоои Ёшио гуай бага сургуулийн захирал хийж байхдаа нэг ангид дараах үгийг бичиж үлдээжээ.

“Гадаа нилээн хүйтэн болсон ч гэсэн хөнжилдөө шигдээд байлгүй сэтгэл доторх гэрлээ асааж, үсрэн босож бай. Өглөөг ингэж сэргэлэн цовоо утгаж байх хэрэгтэй.”

(«Тоои Ёшио “Амь нас”-ны талаарх сургаал» Косей хэвлэлийн газар)

Одоо ид хүйтэн болж байгаа болохоор үүнийг уншаад та бүхэн ч гэсэн нэгийг бодох болов уу. Энэ үгийг өөр үед ч гэсэн хэрэглэж болохоор байна. Таалагдахгүй зүйлтэй тулгарах үед болон өдөр бүр жинхэнэ үнэний хуулийг санахад ч гэсэн энэ “сэтгэлийн гэрэл” хэрэг болно.

Бид өдөр тутамдаа өглөө Бурханд мөргөх, сургууль, ажил, нийгэмлэг рүү явах, “өглөөний мэнд” хэмээн хүнтэй мэндлэх гэх мэт зүйлүүдийг юу ч бодолгүй хийдэг. Эдгээрийн аль нэгийг ч болтугай хийхдээ “сэтгэлийн гэрлээ асааж”, “өнөөдөр учирсан хүн болгоныг хүндэтгэе, цагийг үр дүнтэй өнгөрөөе” гэх мэтээр жинхэнэ үнэний хуулийг сэтгэлдээ сийлэх хэрэгтэй. “Баярлалаа” хэмээх талархлын үг ч гэсэн “байхад хэцүү боловч одоо энд оршиж байна” гэсэн ханз үсэгнээс үүсэлтэй тул бусдын ачаар амьд яваа гэсэн жинхэнэ үнэний хуулийг сануулах “гэрлийг асаахад” яг тохиромжтой үг. Ийм хэвшилтэй болох юм бол заавал санаж явахгүй байсан ч гэсэн амьдрал аяндаа ертөнцийн хуулийн дагуу болж ирнэ.

Шагжамүни будда нирваанд орохынхоо өмнө “Бүх зүйл хувирч өөрчлөгддөг. Залхуурч хойш суулгүй бурханы үйлд зүтгэгтүн” хэмээн захиж үлдээсэн. Бурхан багшийн нирваанд орсон өдрийн номын хурлаар дамжуулж ийнхүү мөнх бусын хуулийг сануулж, бурханы үйлд хичээхийг хүссэн Шагжамүни бурханы сэтгэлийг тунгаан бодоцгооё.

“Косей” сэтгүүл 2-р сарын дугаараас



The 7 Parables of the Lotus Sutra

Оройн Дээд Цагаан
Лянхуа Судар

Өвс, модны жишээ

5-р бүлэг: Эмийн өвсөөр үлгэрлэхүй

Нэгэн халуун өдөр нар хүчтэй шарж, газар дэлхий хатаж хорчийсон байв. Гэтэл том үүл тэнгэр бүрхэж, дэлхий ертөнцөд хур буулгав. Дэлхийд олон төрлийн өвс, мод байх ба тэдгээрийг бороо жигдхэн усалж, байгаль дэлхий ус чийгийг авав.

Тэнд том, дунд зэрэг, жижиг модод болон эмийн өвс зэрэг олон янзын ургамал ургасан байв. Үндэс, соёо, мөчир, навч, цэцэг, үр жимс нь бүгд нэгэн жигд хурын усыг өөртөө шингээн, өнгө орон гэрэлтэж ирэв.



Нэг үүлнээс нэгэн жил бороо ордог байхад өвс, модод төрлөөсөө шалтгаалаад харилцан адилгүй чийгшил авдаг. Их ус чингээдэг том мод байхад багахан уснаас хангалттай чийгшил авдаг өвс ч байна. Тэд өөр өөрийн шинж чанарын дагуу өсөж урган, цэцэг дэлбээлүүлж, үр жимс ургуулдаг.

Том модонд том модны үүрэг, жижиг модонд жижиг модны үүрэг бий. Жижиг мод нь том модноос сул дорой гэсэн үг биш. Тэд өөрсдийн шинж чанарын дагуу өсөж ургадаг. Ингэж бүгд өөр өөрийн үүргийг биелүүлснээр дэлхий ертөнц тэнцвэртэй оршин тогтнодог билээ.



Тайлбар:

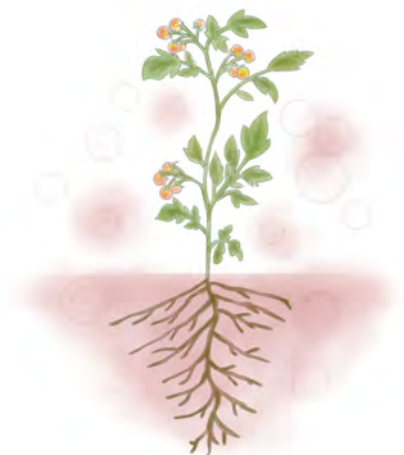
Халуун наранд хатаж гундсан дэлхий ертөнц хүмүүс бид зовлон, бэрхшээл дунд амьдардгийг илэрхийлнэ. Хуралдсан үүл нь Бурхан, бороо нь бурханы сургаал болно. Өвс, модод бороог хүсэн хүлээдэг шиг хүмүүс бид сэтгэлийн амар амгаланг эрэлхийлж байдаг. Том үүл болох Бурхан дэлхийг бүхэлд нь бүрхэж, бурханы сургаалаар жигдхэн хур буулгадаг. Харин хүмүүс чан ааш, авьяас чадвар, өссөн орчин харилцан адилгүйн улмаас сургаалыг янз бүрээр хүлээж авдаг ба бүгд өөртөө таарсан замаар өсөж хөгжиж байдаг байна.

“Үндэс”, “соёо”, “мөчир”, “навч” нь “сүсэг бишрэл”, “сахил”, “амар амгалан”, “билиг оюун”-ыг илэрхийлнэ. Өвс, модны хувьд үндэс хамгийн чухал бол хүний хувьд сургаалд итгэх сэтгэл буюу “сүсэг бишрэл” чухал. “Сүсэг бишрэл” байснаар бурханы сургаалыг дээдэлдэг хүний “сахил”-ыг баримталж чадна. “Сахил” сахиснаар жинхэнэ үнэний сургаалын дагуу сэтгэл тогтвортой байх “амар амгалан” түвшинд хүрнэ. Сэтгэл “амар амгалан” болсноор дээдийн “билиг оюун”-ыг олж чадна. Гэхдээ үндэс байлаа гээд соёо, мөчир, навч байхгүй бол үндэс амьд байж чадахгүй. “Сүсэг бишрэл” бий болсноор “сахил” сахиж, сэтгэл “амар амгалан” болж, улмаар “билиг оюун”-ыг олдог хэдий ч энэ дөрвөн хүчин зүйл бүгд зайлшгүй хэрэгтэй.

Өвс, мод хэмжээгээрээ ялгаатай байдаг нь хүмүүсийн зан чанар, авьяас чадвар харилцан адилгүй байдгийг илэрхийлнэ. Хүмүүс харилцан адилгүй байдаг ч гэсэн өөр өөрсдийн хэмжээнд авьяас чадвараа бүрэн дайчилж байдаг тул бүгд ариун нандин оршихуй юм. Өөрөөсөө том модыг хараад сэтгэлээр унах хэрэггүй. Өвс, модод нэг л газар шорооноос ургадаг шиг бидний амь нас нэгэн зүйлээс эхтэй ба Бурханы агуу нигүүлсэхүйн ачаар амьдардаг. Өөрөөр хэлбэл өнгөн тал нь өөр өөр боловч угтаа бүгд эрх тэгш оршихуй юм.

Бурханаас эрх тэгш амь насыг хүртсэн мөртлөө өөр өөр зүс царай, авьяас чадвартай төрсөн нь учиртай. Тиймээс энэ ертөнцөд юуны төлөө хүн болж төрснөө мэдэх чухал. Өөрийн үүргийг чадах чинээгээрээ биелүүлж амьдрах нь бодисадвагийн зам мөр /цэцэг/ бөгөөд энэ зам мөрөөр алхсанаар заавал бурханы гэгээрэл /үр жимс/-ийг олж чадах юм.

Чююо эрдэм шинжилгээний институт



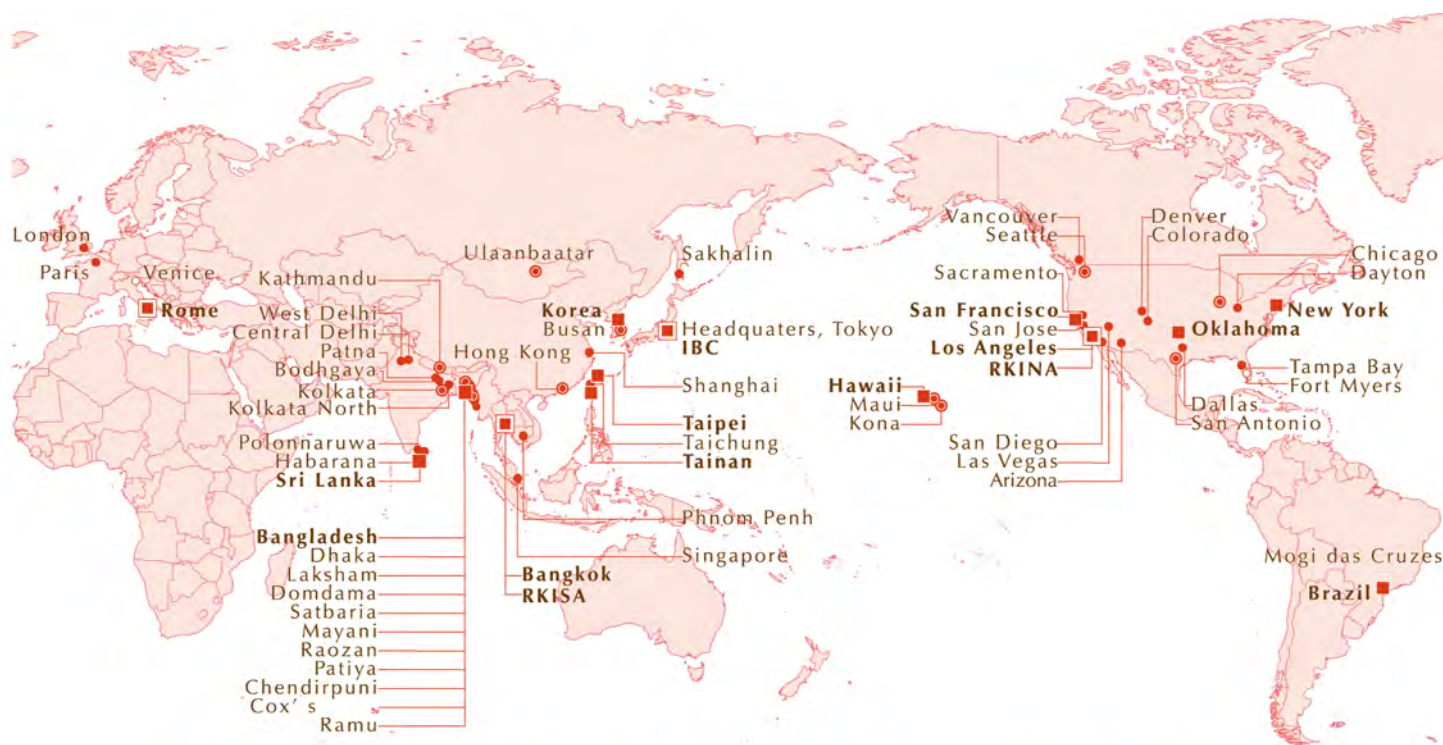


Бие даасан сүсэг бишрэлийг зорьцгооё

Лянхуан Гурамсан Сударын өвлийн уншлага дуусмагц жинхэнэ утгаараа шинэ жил эхлэж байна хэмээн боддог хүн олон байх. Гурамсан судрын бүх бүлгийг унших явцад бие сэтгэл ариусч, шинэ жилийн зорилго тодорхойлдог болохоор тэгэж бодогддог болов уу. Судар унших хугацаанд ямар нэгэн зорилго тавибал илүү үр дүнтэй байж болох юм.

Нивано ерөнхийлөгч ч гэсэн энэ жилийн айлдварт, нэг зорилгодоо төвлөрч хэрэгжүүлэх чухал хэмээн айлдсан. Зорилгынхоо төлөө хичээж, хэрэгжүүлсний дараа дахин шинэ зорилго тавих. Энэ нь шинэлэг, бүтээлч байх гэсэн үг ба бие даасан сүсэг бишрэлтэй болох чухал үйл юм. Үргэлж урдаа зорилго тавьж, яг одоо тулгараад байгаа зүйлд анхаарал хандуулж, өдөр бүрийг шинэлэг, өөдрөг өнгөрүүлцгээе.

Олон улсын хэлтсийн дарга
Саитоо Кооичи



RISSHO KOSEI-KAI INTERNATIONAL BRANCHES



We welcome comments on our newsletter *Living the Lotus*: living.the.lotus.rk-international@kosei-kai.or.jp

Rissho Kosei-kai Overseas Dharma Centers

2018

Rissho Kosei-kai International

Fumon Media Center 3F, 2-7-1 Wada, Sugunami-ku, Tokyo, Japan
Tel: 81-3-5341-1124 Fax: 81-3-5341-1224

Rissho Kosei-kai International of North America (RKINA)

2707 East First Street Suite #1 Los Angeles CA 90033 U.S.A.
Tel: 1-323-262-4430 Fax: 1-323-262-4437
e-mail: info@rkina.org http://www.rkina.org

Branch under RKINA

Rissho Kosei-kai of Seattle's Buddhist Learning Center

28621 Pacific Highway South, Federal Way,
WA 98003 U.S.A.
Tel: 1-253-945-0024 Fax: 1-253-945-0261
e-mail: rkseattlewashington@gmail.com
http://buddhistlearningcenter.org/

Rissho Kosei-kai Buddhist Center of San Antonio

6083 Babcock Road, San Antonio, TX 78240, U.S.A.
P.O. Box 692148, San Antonio, TX78269, USA
Tel: 1-210-561-7991 Fax: 1-210-696-7745
e-mail: dharmasanantonio@gmail.com
http://www.rkina.org/sanantonio.html

Rissho Kosei-kai of Tampa Bay

2470 Nursery Road, Clearwater, FL 33764, U.S.A.
Tel: (727) 560-2927 e-mail: rktampabay@yahoo.com
http://www.buddhismtampabay.org/

Rissho Kosei-kai of Vancouver

Rissho Kosei-kai Buddhist Church of Hawaii

2280 Auhuhu Street, Pearl City, HI 96782, U.S.A.
Tel: 1-808-455-3212 Fax: 1-808-455-4633
e-mail: info@rkhawaii.org http://www.rkhawaii.org

Rissho Kosei-kai Maui Dharma Center

1817 Nani Street, Wailuku, HI 96793, U.S.A.
Tel: 1-808-242-6175 Fax: 1-808-244-4625

Rissho Kosei-kai Kona Dharma Center

73-4592 Mamalahoa Highway, Kailua-Kona,
HI 96740 U.S.A.
Tel: 1-808-325-0015 Fax: 1-808-333-5537

Rissho Kosei-kai Buddhist Center of Los Angeles

2707 East First Street, Los Angeles, CA 90033, U.S.A.
Tel: 1-323-269-4741 Fax: 1-323-269-4567
e-mail: rk-la@sbcglobal.net http://www.rkina.org/losangeles.html

Rissho Kosei-kai Buddhist Center of Arizona

Rissho Kosei-kai Buddhist Center of Colorado
Rissho Kosei-kai Buddhist Center of San Diego
Rissho Kosei-kai Buddhist Center of Las Vegas
Rissho Kosei-kai Buddhist Center of Dallas

Rissho Kosei-kai of San Francisco

1031 Valencia Way, Pacifica, CA 94044, U.S.A.
Tel: 1-650-359-6951 Fax: 1-650-359-6437
e-mail: info@rksf.org http://www.rksf.org

Rissho Kosei-kai of Sacramento
Rissho Kosei-kai of San Jose

Rissho Kosei-kai of New York

320 East 39th Street, New York, NY 10016 U.S.A.
Tel: 1-212-867-5677 Fax: 1-212-697-6499
e-mail: rkny39@gmail.com http://rk-ny.org/

Rissho Kosei-kai of Chicago

1 West Euclid Ave., Mt. Prospect, IL 60056 U.S.A.
Tel: 1-773-842-5654 e-mail: murakami4838@aol.com
http://home.earthlink.net/~rkchi/

Rissho Kosei-kai of Fort Myers

http://www.rkftmyersbuddhism.org/

Rissho Kosei-kai Dharma Center of Oklahoma

2745 N.W. 40th Street, Oklahoma City, OK 73112 U.S.A.
Tel & Fax: 1-405-943-5030
e-mail: rkokdc@gmail.com http://www.rkok-dharmacenter.org

Rissho Kosei-kai, Dharma Center of Denver

1255 Galapago Street, #809 Denver, CO 80204 U.S.A.
Tel: 1-303-446-0792

Rissho Kosei-kai Dharma Center of Dayton

425 Patterson Road, Dayton, OH 45419 U.S.A.
http://www.rkina-dayton.com/

Rissho Kosei-kai do Brasil

Rua Dr. José Estefno 40, Vila Mariana, São Paulo-SP,
CEP 04116-060 Brasil
Tel: 55-11-5549-4446 / 55-11-5573-8377
Fax: 55-11-5549-4304
e-mail: risho@terra.com.br http://www.rkk.org.br

Rissho Kosei-kai de Mogi das Cruzes

Av. Ipiranga 1575-Ap 1, Mogi das Cruzes-SP,
CEP 08730-000 Brasil
Tel: 55-11-5549-4446 / 55-11-5573-8377

Rissho Kosei-kai of Taipei

4F, No. 10 Hengyang Road, Zhongjheng District,
Taipei City 100 Taiwan
Tel: 886-2-2381-1632 Fax: 886-2-2331-3433
http://kosei-kai.blogspot.com/

Rissho Kosei-kai of Taichung

Rissho Kosei-kai of Tainan

No. 45, Chongming 23rd Street, East District,
Tainan City 701 Taiwan
Tel: 886-6-289-1478 Fax: 886-6-289-1488

Rissho Kosei-kai of Pingtung

Korean Rissho Kosei-kai

6-3, 8 gil Hannamdaero Yongsan gu, Seoul, 04420, Republic of Korea
Tel: 82-2-796-5571 Fax: 82-2-796-1696
e-mail: krkk1125@hotmail.com

Korean Rissho Kosei-kai of Busan

3F, 174 Suyoung ro, Nam gu, Busan, 48460, Republic of Korea
Tel: 82-51-643-5571 Fax: 82-51-643-5572

Branches under the Headquarters

Rissho Kosei-kai of Hong Kong

Flat D, 5/F, Kiu Hing Mansion, 14 King's Road,
North Point, Hong Kong, Republic of China

Rissho Kosei-kai of Ulaanbaatar

15F Express tower, Peace avenue, khoroo-1, Chingeltei district,
Ulaanbaatar 15160, Mongolia
Tel: 976-70006960 *e-mail:* rkkmongolia@yahoo.co.jp

Rissho Kosei-kai of Sakhalin

4 Gruzinski Alley, Yuzhno-Sakhalinsk
693005, Russian Federation
Tel & Fax: 7-4242-77-05-14

Rissho Kosei-kai di Roma

Via Torino, 29-00184 Roma, Italia
Tel & Fax : 39-06-48913949 *e-mail:* roma@rk-euro.org

Rissho Kosei-kai of the UK

Rissho Kosei-kai of Venezia

Rissho Kosei-kai of Paris

International Buddhist Congregation (IBC)

Fumon Media Center 3F, 2-7-1 Wada, Suginami-ku, Tokyo, Japan
Tel: 81-3-5341-1230 *Fax:* 81-3-5341-1224
e-mail: ibcrk@kosei-kai.or.jp <http://www.ibc-rk.org/>

Rissho Kosei-kai of South Asia Division

201 Soi 15/1, Praram 9 Road, Bangkapi, Huaykhwang
Bangkok 10310, Thailand
Tel: 66-2-716-8141 *Fax:* 66-2-716-8218

Rissho Kosei-kai International of South Asia (RKISA)

201 Soi 15/1, Praram 9 Road, Bangkapi, Huaykhwang
Bangkok 10310, Thailand
Tel: 66-2-716-8141 *Fax:* 66-2-716-8218
e-mail: thairissho@csloxinfo.com

Branches under the South Asia Division

Rissho Kosei-kai of Central Delhi

224 Site No.1, Shankar Road, New Rajinder Nagar, New Delhi,
110060, India

Rissho Kosei-kai of West Delhi

66D, Sector-6, DDA-Flats, Dwarka, New Delhi 110075, India

Rissho Kosei-kai of Kolkata

E-243 B. P. Township, P. O. Panchasayar, Kolkata 700094, India

Rissho Kosei-kai of Kolkata North

AE/D/12 Arjunpur East, Teghoria, Kolkata 700059,
West Bengal, India

Rissho Kosei-kai of Bodhgaya Dharma Center

Ambedkar Nagar, West Police Line Road
Rumpur, Gaya-823001, Bihar, India

Rissho Kosei-kai of Kathmandu

Ward No. 3, Jhamsilhel, Sancepa-1, Lalitpur,
Kathmandu, Nepal

Rissho Kosei-kai of Phnom Penh

#201E2, St 128, Sangkat Mittapheap, Khan 7 Makara,
Phnom Penh, Cambodia

Rissho Kosei-kai of Patna Dharma Center

Rissho Kosei-kai of Singapore

Thai Rissho Friendship Foundation

201 Soi 15/1, Praram 9 Road, Bangkapi, Huaykhwang
Bangkok 10310, Thailand
Tel: 66-2-716-8141 *Fax:* 66-2-716-8218 *e-mail:* info.thairissho@gmail.com

Rissho Kosei-kai of Bangladesh

85/A Chanmari Road, Lalkhan Bazar, Chittagong, Bangladesh
Tel & Fax: 880-31-626575

Rissho Kosei-kai of Dhaka

House#408/8, Road#7(West), D.O.H.S Baridhara,
Dhaka Cant.-1206, Bangladesh
Tel: 880-2-8413855

Rissho Kosei-kai of Mayani

Mayani(Barua Para), Post Office: Abutorab, Police Station: Mirshari,
District: Chittagong, Bangladesh

Rissho Kosei-kai of Patiya

Patiya, sadar, Patiya, Chittagong, Bangladesh

Rissho Kosei-kai of Domdama

Domdama, Mirsarai, Chittagong, Bangladesh

Rissho Kosei-kai of Cox's Bazar

Ume Burmese Market, Main Road Teck Para, Cox'sbazar, Bangladesh

Rissho Kosei-kai of Satbaria

Satbaria, Hajirpara, Chandanish, Chittagong, Bangladesh

Rissho Kosei-kai of Laksham

Dupchar (West Para), Bhora Jatgat pur, Laksham, Comilla,
Bangladesh

Rissho Kosei-kai of Raozan

West Raozan, Ramjan Ali Hat, Raozan, Chittagong, Bangladesh

Rissho Kosei-kai of Chendirpuni

Chendirpuni, Adhunagor, Lohagara, Chittagong, Bangladesh

Rissho Kosei-kai of Ramu

Rissho Kosei Dhamma Foundation, Sri Lanka

No. 628-A, Station Road, Hunupitiya, Wattala, Sri Lanka
Tel: 94-11-2982406 *Fax:* 94-11-2982405

Rissho Kosei-kai of Habarana

151, Damulla Road, Habarana, Sri Lanka

Rissho Kosei-kai of Polonnaruwa

Other Groups

Rissho Kosei-kai Friends in Shanghai