



Living the LOTUS

Buddhism in Everyday Life

『傳遞要義』

立正佼成會會長
庭野日鑛

秉持「主題」，下功夫把精力集中於重要的事物上

新年快樂！

去年是戰後七十週年的重要一年。我在年初題字中寫下了『不輕』二字。這其中包含了希望大家能夠重視常不輕菩薩的彼此互不相輕，亦不輕己的精神，共同走在和平、和諧的道路上這個願望。另外，日本有一種「以禮開始，以禮而終」的珍貴的禮節文化。像這樣把握好根本性的原則，致力於和平國家世代延續，就是本會會員的責任、使命。

將目光轉向世界，大規模的恐怖事件、紛爭此起彼伏。也希望大家時常關注狀況，發揮日本傳統及特性的同時，能夠堅持從事為了和平而進行的踏實的活動。

眾所週知，本會自平成十年以來，一直提倡『耕耘每個人的心田的佼成會』這個綜合目標。自平成二十年開始，推進著面向全體會員的御本尊勸請。通過這一舉措，佛教三寶皈依的基礎就此實現。

此外，平成二十六年迎來了大聖堂建成五十週年。在確認大聖堂中所蘊含的開祖恩師願望的同時，誓願懷著「第五十一個新的一年」這樣的氣魄重新出發。

基於這個本會的歷史及前進方向，每一個人懷著菩提心（尋求證悟修行佛道之心）及法喜，走在佛道上，為後來人弘法就是開祖恩師的最大心願。

今年教團組織做了大幅度的改制，這也可視為是把焦點投放在此之上的結果。



以下是我對「平成二十八年次的方針」做的提示。

今年也莫要陷入現實的紛繁，要下功夫將精力集中在重要的事物上，秉持「主題」進行佈教。

認真領會、弘揚釋尊的願望。

我們要以佛陀、開祖恩師·脇祖恩師對人慈悲為懷之心，秉持人類本來的精神（明朗、和藹、溫暖）走在菩薩道上吧。

平成二十六年開始的四年，如附記所示，本年雖然將不做實施，希望會員們能充分理解「為東日本大震災及各種災害中罹難人們的慰靈·鎮魂之禮」「投入人材培育」「通過相應的活動為社區·國家·世界做貢獻」的意義，這也將在今後相當一段長的期間內持續實行的。

而今年的「方針」就主要是以「主題」「釋尊願望」「菩薩道」這三點為主。

對於「主題」，大致可分為短期、中期、長期三種。現在眼前必須去做的課題就是短期主題。此外，據說也有如「精進、精進、生命不息精進不止」這句話所說的那樣，是超越今生的靈魂磨練——這樣的長期的主題、永遠的主題。（若這樣來看的話，「活出怎樣的人生」可以說是中期的主題了。）

視每個人的情況，可以首先設定長期的主題，再由此逆推，得出中期、短期的主題。也可對某一個目標設定短、中、長階段性的主題。希望大家能夠在考慮主題的基礎上下功夫集中在重要的事物上。

時刻注視著釋尊願望精進是很重要的

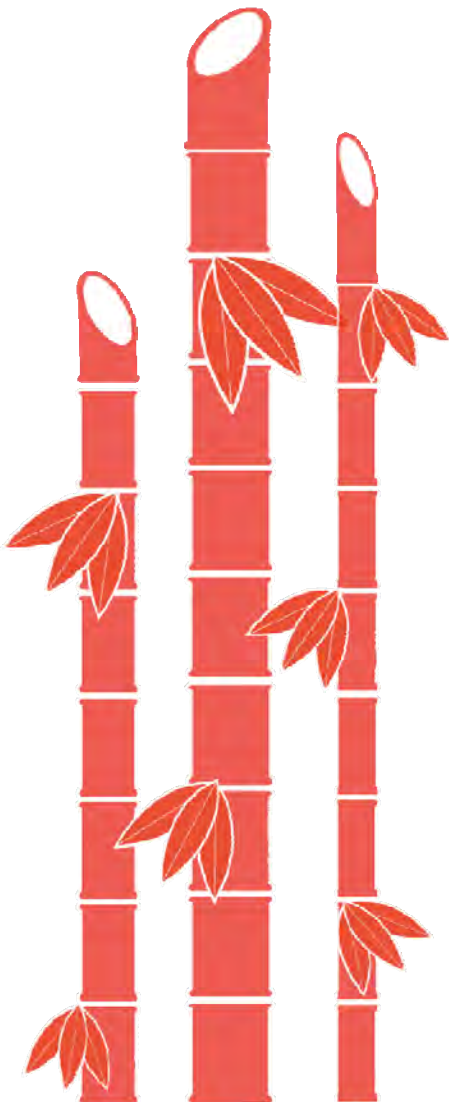
此外，今年還提出了「讓我們好好地領會、弘揚釋尊所願」。

釋尊於臨近入滅之時對弟子們留下了「自燈明·法燈明」之教示。也就是留下了「以自己為燈明，以法為燈明活下去」的臨終遺言。希望我們每一個人作為自立的信仰者活得有價值，認識真實道理，以致獲得本質就度——這就是釋尊所願。

不過有一部分人覺得仰靠佛陀實現自己的夢想呀願望就是佛教信仰這也是事實。可本來的佛教應該是教導我們「願望越強苦越多」「捨掉執著」的。不曲解釋尊的教義，原原本本的接受是很重要的。

另外，釋尊所說之苦原本是「無法順遂心意」，這具體是指四苦八苦（生、老、病、死、愛別離苦、怨憎會苦、求不得苦、五蘊盛苦）。然而從日語的「苦」的訓讀解釋來看，有困苦、痛苦、困難等解釋。因而，若將「苦」解釋為不順遂心意呀、災難或是麻煩等所有一切之苦，據說就很難將「苦」的本質說清楚了。

當然一開始無論是誰都會祈禱一些現世利益，為眼前的現象一喜一憂。然而，願望實現了，苦也沒有了，並不代表結束，相反，為了能更接近佛教的本質，應該從這個時候開始時常注視釋尊所願，精進



才是關鍵。還有，希望能引導周圍的僧伽、接觸到的人們最終完成“自燈明·法燈明”這一最重要的任務。

釋尊教義的核心就在諸行無常、諸法無我之中。

法句經中有一段這樣寫到「人生難受，雖終將死，難有今之生命。難耳正法，亦難有諸佛出世」。這一段就表達了通過無常法，意識、醒悟到自他生命的不可思議、尊貴與難得的重要性。

此外，正如諸法無我所教示的，我們是受生於太陽之光、水、空氣、動植物、礦物等宇宙一切的恩惠中的。手能活動，會行走、吃飯，會呼吸，說話、睡覺……其實所受的恩惠是舉不勝舉的。

無論身處何種困難狀況中，都將之視為「佛陀的說法」內省，從中找出幸福，並感謝的信者也比比皆是。

在這個世上，據說懂得感恩的就只有人類了。而能說出「謝謝」對一個人來說是最大的幸福，是有價值的。

作為生於一體感的人類其應有的行為， 就是佛教佈施的本質

進一步來說，我們不應僅祈盼自己的獲救，而是祈盼萬人獲得救度而走菩薩道的。身為這樣的菩薩的第一修行就是六波羅蜜中最初的佈施。

佈施中有慈悲心、關懷、給與、喜捨等意思。以此精神為本，我們每日要修法施（說佛法）、身施（以身奉仕）、財施（施財物）。

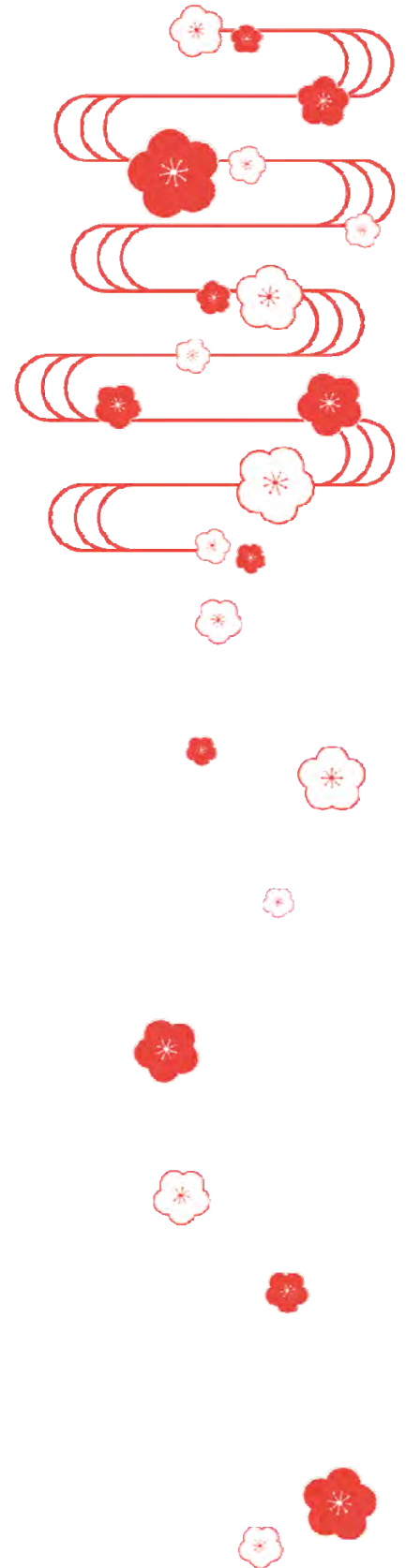
一般而言，所謂佈施容易解釋為財施而已。然而原本，親切的舉動就是佈施，無論是在工作中、在社區、家庭中，在每一個崗位上認真生活這本身就是佈施。例如工作中配送商品時，這一動作既是配送人本身生活的糧食，同時讓收貨人也是高興的。可以說日常生活中的所有一切都是與佈施連結在一起的也不為過。

因此佈施可以說是不分你我，自他一體的。釋尊教示我們，這個世上存在的事物皆是由重重無盡的因緣、緣起而成立的，所有一切都是相互關聯著、相互依存著的那一個生命。

道元禪師則將這一教誨用「自己」「他己」的這樣的詞語來表現。告訴我們，這不是將「自」「他」分開來看，作為「自」之「己」與「他」之「己」其根本為同一個的。

他喜即我喜，他悲即我悲——作為生於這樣的一體感的人類其應有的行為就是佛教佈施的本質。

佈施，首先實踐是關鍵。就拿法施來說，如果想要在完全懂得了教義後再去對人說的話，那就永遠也無法實現了。把自己領悟到的部分、覺得感動的部分真心真意地傳達給對方是很重要的。聽了之後，若對方表現的很喜悅，自己也會體會到加倍的喜悅的。



New Year's Guidance

無論做什麼，「出」為先。有「出」才有「入」。「出入口」說到底也是以出來的人優先。「呼吸」也是先呼後吸。看上去有很多與佈施相通的地方。

所謂宗教，說的直接一些就是明確了「人類該如何生活」。還有，就如「一日為一生的縮影」，說到底與今天這一天該如何充實地生活有關。為了傳遞這一要義，希望今年能與大家共同精進。



立正校成會

