

# Living the LOTUS

Buddhism in Everyday Life

3  
2018

VOL. 150

開祖隨感

## 做能夠讓人實踐的說明

不把佛教的教義說得艱澀難懂，而是解說得讓任何人都能理解，這是最為重要的。容易理解，就是說得讓人感覺在每天的生活中，任何人都是能夠實際執行的。聽了說明後，只有按照所教授的那樣去實行，才能抓住體驗過的教義的精萃。

自己實際體驗過的事，是不可能不相信的。還有，一旦打從心底徹底相信了的話，就一定會有結果。此時就會忍不住去告訴其他人。於是，聽到的人就會一個接著一個地得到了結果。

如果能給大家說一些大家都在尋求的事情，真正想聽的話題，每個人都會聚精會神地傾聽。如果是一心一意地懷著希望大家通過佛教教義獲得的功德，利益來做說明的話，就會有越來越多的人聚集起來吧。

如果在一個說法中，僅僅只是說一些自己想說的，滔滔不絕地說著別人不想聽的內容，或是無法給到對方想要的東西，不管怎麼盡力，也不會打動別人的

(『開祖隨感』 9 P. 130-131)

Living the Lotus  
2018年3月號 (Vol.150)

【發行】立正佼成會 國際傳道部

〒166-8537 東京都杉並區和田2-7-1  
普門傳道媒體中心3F

Tel: +81-3-5341-1124

Fax: +81-5341-1224

E-mail: [living.the.lotus.rk-international@kosei-kai.or.jp](mailto:living.the.lotus.rk-international@kosei-kai.or.jp)

編輯負責人: 齋藤高市

主編: 金尾江利子

翻譯: 邵寶

編集: 國際傳道部專員

立正佼成會是1938年由開祖庭野日敬、脇祖長沼妙佼創立的以法華三部經為所依經典的在家佛教教團。是一個在家庭、職場、地域社會中實踐釋尊的教誨，以構築世界和平為理念的人們聚集的地方。目前，在會長庭野日鑽的指導下，全體會員以佛教徒的身份，致力於弘法傳道的同時，偕同宗教界及各界人士在日本國內及海外開展著各式各樣的和平活動。

*Living the Lotus - Buddhism in Everyday Life* (活用法華經~生活中的佛教) 在這個標題中，包含了在日常生活中活用法華經的教義，就像在污泥中綻放的美麗的蓮花一樣，豐富人生，並把這個人生變得更有價值這個願望。我們將通過這份刊物，利用網路把可以在日常生活中活用的佛教帶給全世界的人們。

迎接教團創立八十週年——  
和社區人們  
共同、幸福

立正佼成會會長 庭野日鑛



居住著眾多菩薩的社區

在大家的支持下，今年本會迎接創立八十週年。儘管資歷尚淺，但是回顧以往，距今三十年前，開祖恩師曾在本刊做過如下的指導。

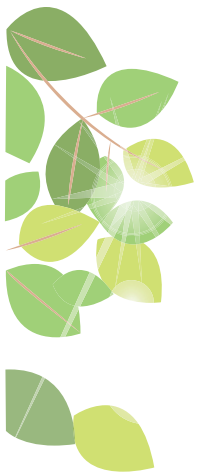
「就算終極的目標是世界人類的救濟，但也不能忘記，始終不疏於對待身邊的事，首先救度眼前的一個人，再朝著調整自己的家庭，把地區社會往淨土化的方向前進，這樣切實的步伐。」

（西元1988年3月號）

我希望，在迎接這有意義的一年將在創立五十週年時所揭下的決意重新咀嚼一番。

以前，我曾說過「透過讓（地區）的大家都得到幸福，我們佼成會會員也會幸福。」所謂「地區社會的淨土化」就是，讓住在那裡的每一個人，不僅僅關心自己的幸福，更關心地區的安寧和大家的幸福，換言之就是產生轉向公眾的意識，同時又不會忽視於生活中的每一件事，來構築明亮的家庭。現實社會這個娑婆世界，就會這樣變成常寂光土。

開祖恩師經常說「要樂於接受社區中的工作」，為自己居住的地區效力，鄰居中有遇到困難的人，就請主動去關心，有煩惱的話，就耐心傾聽。把地區變為有很多像那樣菩薩般的人居住的地方，難道這不就是希望人人幸福的我們的理想嗎？在這個意義上說，如果看到表情暗沉的人，在那個人的心中點亮一盞明燈，找回笑容，照亮整個地區，就是擁有信仰的我們的精進，是我們的職責。



## 把溫暖從家庭傳向地區

我看過一個片長幾小時，從高處拍攝的傍晚的影片。隨著日影西斜，一家又一家的燈光鱗次櫛比相繼點亮，不久整條街在暮色深處明亮地浮現了出來，所謂社區幸福的拓展，或許，應該與這福景象差不多吧！就是一幅窗戶外明亮的燈光照入室內，就算是冰冷的夜晚，家裡充滿了笑容和溫暖—那樣一個每個人都想回去的溫暖的家庭，一戶戶增加的景象。

然後，最初點燈的那一戶就是大家的家。家人都和睦相處，相互尊重、相信相愛融合在一起，心就會安詳。把每戶人家都當作「我家」，那麼就能成為整個地區幸福的起點。

因為，各位為地區和附近人們考慮的心意，就會變成比如清掃自家門口道路的時候，自然地把鄰居家的門口也一起清掃的這些舉動。散步的時候，即使是陌生人，也會主動地爽朗地問候一聲「早安」「你好」吧。人與人之間像這樣一點一點的變的暖和起來，自他的內心得到耕耘，從而共同照亮地區的夥伴—菩薩也一點點的產生。

在本會中，各個地區都設有教會。希望那裡不僅僅是會員們的一片綠洲，也是任何人能夠休憩身心的地方。只是，為了實現這個願望，我們率先在地區中發揮的作用就很重要。正如「出入口」這個詞所顯示的那樣，首先得從這裡踏出一步，不然就不能讓其他人進去。因此，我希望大家一定要和當地的民眾一起，把整個街道變成綠洲。把家庭的幸福作為起始點，地區的居民們友好地生活，也是對和平很大的一步。

（『佼成』2018年3月號）







## 將一切看做是佛陀的慈悲，以感恩的心來活

台北教會  
陳忠厚

此體驗說法是發表於2017年12月25日在台北教會光明燈謝燈法會。

各位，大家早安。

今天能夠在年度光明燈謝燈法會擔任體驗說法的任務，在此獻上至誠的感謝。

我於1950年11月5日，誕生於台灣南部屏東的鄉下。我身為長男，下面有弟弟妹妹5個人。雙親務農，家境貧困。雙親為了撫養我們兄弟姊妹6人，必須每天日出前外出工作，日落後方才休息，不埋怨也不怕辛苦。身為家中長子的我，為了分擔父母的重擔，小學二年級就學會了用生火煮飯，小學三年級就學會了炒菜，讓雙親於工作回家後，就能享用熱騰騰的晚餐。我也於半工半讀情況下，完成大學的學業。

大學畢業後，進入了旅行業工作。於1976時，經過同學介紹，認識了現在的太太。在交往了2年後於1978年結婚，育有二個兒子。因工作的關係，我必須經常帶團出國，故教育孩子的責任就落在太太的身上；因工作的關係在一個偶然的機會認識了台北教會的創辦人簡汝廉先生。因當



於台北教會體驗說法的陳先生

時的台北法座所隸屬東京豐田教會，每次會員至豐田教會共修時，都由我帶團前往日本。在看到大家的修行中，對於他人的關懷與實踐教會的基本信行，做的非常到位。那種信仰的堅定，讓我產生了仰慕之心，對於佛陀的恭敬心本就存在於心中，於是1984年經簡先生的引導之下，我加入佼成會，簡先生並安排安座本尊的事宜。但因於供養中須供奉男女雙方祖先，經與太太及家人討論後，並不接受這種供養方式，因台灣習俗是沒有祭拜女方祖先的，故安座之事就不了了之，隨之也停止到教會與會員們一同修行。

可能也因為這樣讓我在日後的工作當中，時常沉溺於自己固執己見的想法。看不到真實的一面，在工作上錯失許多良好的機會，以後在生意上的呈現，時好時壞，不能有一個穩定的收入。在1986年我離開我原本工作的旅行社，開了一間自己的旅行社。雖然很努力十幾年下來，經濟均未能獲得改善，由於孩子的成長教育費等開銷很大。

太太對於當時的狀況經常發脾氣怨、發牢騷，總是認為找錯了對象，嫁錯了郎。傷了我的心也傷了我的自尊心。雖然我自己深切反省，但也覺得自己很努力了呀！所以我自己無法接受太太這股怨氣為了解決內心的痛苦的障礙。於是再回到台北教會與會員們一起精進修行，原本內心就存在著大聖堂的本尊，與開祖恩師帶著幸福的笑容面對大家的情景，心中憧憬那股安定的力量，爾後在教會內經教會長的指導，「在這大宇宙中本來就是無常，要我皈依深信佛、法、僧三寶的絕對存在，以它為信仰的中心，將一切安心的託付，對我的生活就能得到改善」我虔誠的依教會長的指導奉行，每天和顏悅色的與

家人相處，關心對方，傾聽對方的心聲。當我開始照著教會長得指導去做以後，太太對於我的抱怨與牢騷也漸漸的變少，我的心情也相對的變得較輕鬆。

有一天教會長忽然告訴我，要我接台北教會理事長一職，心中感覺又憂又喜。憂的是自己何德何能接受理事長役務，更何況我還有工作在身，喜的是覺得有機會離佛陀更近，心想佛陀是要透過這個役務要告訴我什麼嗎？

擔當役務之後，早上的時間會到教會與會員共修，一起法座，午後的時間才用於自己的工作，不久之後公司業務有了顯著的成長，工作越來越忙，太太的工作量就顯得繁重，因我的工作必須由她代理，又有些對客戶的報價須得到我的同意，難免又起抱怨，我只能默默地接受各種抱怨，但依然早上會到教會，午後再用更長的時間來處理自己的工作，也一面安慰太太，佛陀會守護著我們，請她不要掛慮，在這段期間，勸請了額裝安座，因自己和家人已了解並深深體會安座及祖先供養是我們佼成會最有意義的一件事，對於供奉男女雙方祖先的意義也不抱有任何的疑惑。

公司的業務蒸蒸日上，客戶越來越多，都是自己找上門來的，包括久未連絡的客戶亦是。在這忙碌中也會遇到困難，有一個256人的大團體，客戶要求同一天同班機要到日本北海道旅遊。可是航空公司確認只能給232個位子，尚欠24人不可能再給，因全班機已客滿。很不可思議的在團體出發前21天，剛好有人取消了24個位子，讓我們整團如期出發了。其它的也是諸事順遂，所有困難均能迎刃而解，讓我太太感受到了似乎有一股看不見不可思議的力量，默默地幫助我們，也讓我們擔心的經濟問題得到了改善，太太對於信仰的態度才開始有了轉變，也於每週六、日

到教會接受教會長的指導，與會員一起共修，並接受御命日御寶前供品蔬果的擺設及其它供養品，平時亦與會員一起參加早上的誦經供養與法座，分享大家的快樂與煩惱。

在剛接理事長之初，心中認為理事長的役務還是比較重要的，因有個這個認知，每天早上約三點就醒來，因為睡不著就拿開祖恩師的法華新釋來看，在迷迷糊糊、懵懂當中一直持續了二個月的時間，身心均感疲憊，當時自己覺得修行一定要這麼累嗎？甚至想放棄，但是心中一想，自己想當一個什麼樣的理事長？就在這時體悟了法華經的奧妙與殊勝，信仰之心更加堅定，所以在教會長引導之下於去年(2016)至本部勸請本尊安座，夫婦一起依教義去奉行早、晚的誦經供養，也參加安排的值班修行，力行基本信行的手取。

在今年的10月21日教會長為我申請了至本部授領教師證。但出發前公司因一些稅務問題急待處理，這個臨時發生的事，讓我身處兩難當中，猶豫不前，於是請示了教會長。教會長對我說：只要我抱著素直的心與態度去接受即可，堅定信念，佛陀自有安排，並且一而再、再而三的鼓勵，自己也體會到了提婆達多品中佛陀告訴我們凡是遇到阻礙的事均能淨心信敬，不生疑惑者，若在佛前蓮華化生的真理，於是毅然的前往本部接受了教師證的授予。我想這也是佛陀的慈悲，鼓勵我學習放下。結果回來後，稅務的苦惱問題也得到妥善的解決。

在這修行當中也學會了把快樂或高興的事當成順境，悲傷痛苦的事當成逆境。這些都是佛陀為了讓我往上成長的引導，對我而言均是相當寶貴的學習機緣，讓我能夠從學習當中更加大的成長，即使受到傷害或不如意的事，也不再生氣發牢騷，認為這都是佛陀的慈悲，會以感恩的心來



# Spiritual Journey

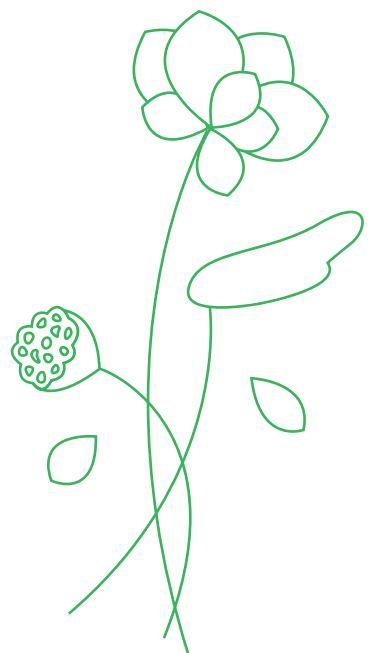
接受，總是覺得自己太幸運了，才有今天的果報。雖然不是很有錢，我已經很感恩、很滿足了。

法華經上說要以佛莊嚴而自莊嚴，所以覺得自己應該更積極的改善自己的想法與行為，以柔和忍辱的心來得到他人的信任，進而引導他人一起來受持法華經，也提醒自己授領教師證後依會長先生的指示，能用心對每個人合掌、尊敬對方，透過這些行為來明白對方的心，也能禮拜出對方的佛性，得到更多的善緣與善果，依基本信行去實踐，與會員一起學習一起成長。

謝謝大家傾聽。



參加法座的陳先生（左邊第1位）



**Living the**  
 **LOTUS**

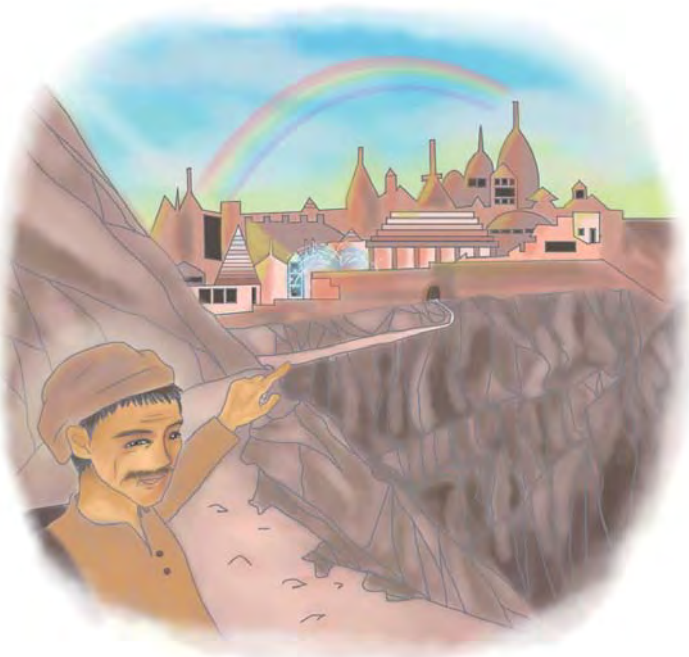
# The 7 Parables of the Lotus Sutra

化城寶處的譬喻

妙法蓮華經 化城論品第七



在人煙稀少的某個地方，有一條悠遠險惡的道路。很多人為了尋求寶貴的寶物走在這條路上。在那一行人中，有一位導師。那個人，知識豐富，聰慧明達，只有他知道這條路是如何的險惡。



在悠遠險惡道路上行走的人們，中途感到疲累不堪，對導師說，「我們很累，不能再往前走了。想要原路返回。」導師覺得很可惜，為了讓眾人能再繼續前行，於是使用方便力，在眾人眼前現出了一座夢幻的大都城。

大家高興地走到那裡，在城堡里休息。過了一會兒，看到大家的疲勞完全痊癒了的導師說：「來，繼續前進吧。有寶物的地方就在不遠處。這座城是為了讓大家休息幻化而出的城堡。」恢復精神的人們，再次向寶物所在地進發。





## 解說

「悠遠險惡的道路」，表示著有諸多痛苦的人生。我們眾生，以人生的真正幸福「珍貴的寶物（佛的智慧）」為目標旅行。引導我們的導師，就是指佛陀。

走在不如意的人生之路的我們，在修行追求幸福的旅途中，感到疲累不堪。這是因為人生的痛苦接連不斷地發生。對修行感到厭倦，失去勇氣，又湧出想要重新回來的念頭。

於是，佛陀在整個旅途的一半再稍前一些的地方顯現了一座夢幻的都城。夢幻的都城，就是二乘（聲聞·緣覺）方便，也是消除我們現實中的痛苦的手段。我們所期望的真正幸福（寶物），其實就是佛陀的智慧，但很多人都沒有注意到這一點。只是，拼命地想要逃離現實的痛苦，漠然地祈禱「能變得幸福」。於是，佛陀首先對我們說了「緣起的教義」。「眼前發生的事物，不是固定的，只不過是暫時的顯現而已。（也就是說只要解放了執著於各種各樣事物的執念，就會讓人感到平靜）」。實踐了那個教義的人們，就像在夢幻的城堡中休息一樣，能夠獲得自由與安心。

但是，在這樣的心境中鬆了一口氣的時候，導師就會令夢幻的城堡消失。然後指示眾人「就在不遠處，就有真正的幸福。」我們人類真正的幸福，不是只有讓自己在安心的境地休息，而是一種讓周圍人都變得幸福的生活方式。累積捨棄只有自己幸福的境地，為了世間眾生的幸福發揮自己的力量，只有得到佛陀智慧（一乘真實）才是真正的幸福之路。是有生存意義的人生。

如果出了化城，又會開始新的辛苦。但是，這並不是至今為止所受之苦。如果是自己主動前進為他人作出努力，就會變成喜悅。我們就像這個故事一樣，是和眾生一起走在幸福之路上的。還有，佛陀也是在我們的身邊，相伴前行的。

（中央學術研究所 監修）





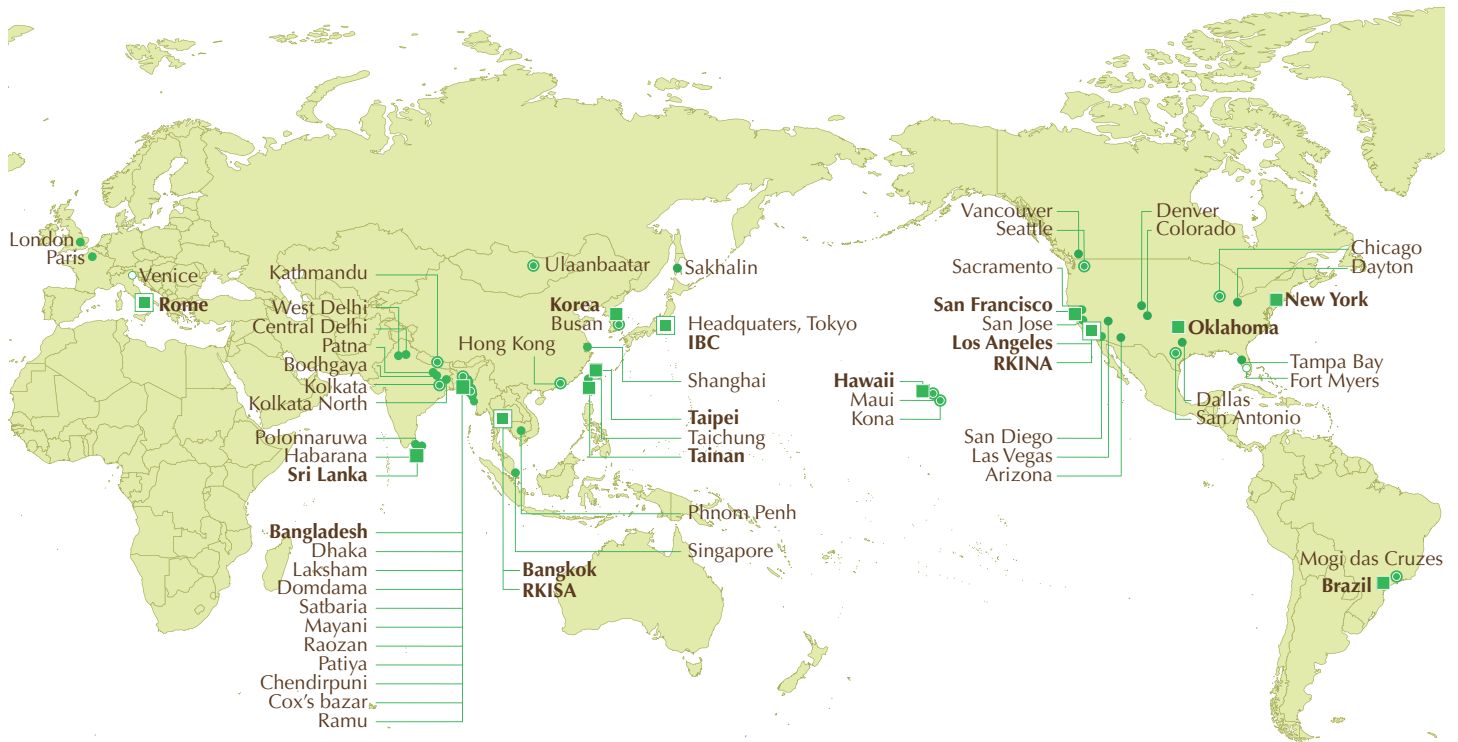
## 引導 (OMICHIKI), 就是最好的孝行!

3 月，我們迎接教團創立 80 週年。同時，會長先生也迎接了滿 80 歲的生日！衷心祝願會長先生老當益壯，繼續引導我們修行！

在年初「御親教」的指導中，會長先生就新年首書題字「易簡」做了指導。任何事情都不要複雜化，簡單地，自然地活下去。還有不忘自己是在天地自然及其他諸多因緣的庇護下，隨著緣起而受生，生活著，這是很重要的。這些都被包含在「易簡」之中。

在 80 週年之際，就是告訴我們這是對開祖恩師、脇祖恩師，及諸前輩回報恩情的時候。佈教傳道就是最好的孝行。請盡全力進行引導 (OMICHIKI) 修行吧！

國際傳道部長  
齋藤 高市



## RISSHO KOSEI-KAI INTERNATIONAL BRANCHES

Living the Lotus 募集各位的意見及感想！

如有疑問之處，請投寄以下的網址。

E-mail: [living.the.lotus.rk-international@kosei-kai.or.jp](mailto:living.the.lotus.rk-international@kosei-kai.or.jp)

# Rissho Kosei-kai Overseas Dharma Centers

# 2018

## **Rissho Kosei-kai International**

Fumon Media Center 3F, 2-7-1 Wada, Sugunami-ku, Tokyo, Japan  
Tel: 81-3-5341-1124 Fax: 81-3-5341-1224

## **Rissho Kosei-kai International of North America (RKINA)**

2707 East First Street Suite #1 Los Angeles CA 90033 U.S.A.  
Tel: 1-323-262-4430 Fax: 1-323-262-4437  
e-mail: info@rkina.org http://www.rkina.org

## **Branch under RKINA**

### **Rissho Kosei-kai of Seattle's Buddhist Learning Center**

28621 Pacific Highway South, Federal Way,  
WA 98003 U.S.A.  
Tel: 1-253-945-0024 Fax: 1-253-945-0261  
e-mail: rkseattlewashington@gmail.com  
http://buddhistlearningcenter.org/

### **Rissho Kosei-kai Buddhist Center of San Antonio**

6083 Babcock Road, San Antonio, TX 78240, U.S.A.  
P.O. Box 692148, San Antonio, TX78269, USA  
Tel: 1-210-561-7991 Fax: 1-210-696-7745  
e-mail: dharmasanantonio@gmail.com  
http://www.rkina.org/sanantonio.html

### **Rissho Kosei-kai of Tampa Bay**

2470 Nursery Road, Clearwater, FL 33764, U.S.A.  
Tel: (727) 560-2927 e-mail: rktampabay@yahoo.com  
http://www.buddhismtampabay.org/

### **Rissho Kosei-kai of Vancouver**

## **Rissho Kosei-kai Buddhist Church of Hawaii**

2280 Auhuhu Street, Pearl City, HI 96782, U.S.A.  
Tel: 1-808-455-3212 Fax: 1-808-455-4633  
e-mail: info@rkhawaii.org http://www.rkhawaii.org

### **Rissho Kosei-kai Maui Dharma Center**

1817 Nani Street, Wailuku, HI 96793, U.S.A.  
Tel: 1-808-242-6175 Fax: 1-808-244-4625

### **Rissho Kosei-kai Kona Dharma Center**

73-4592 Mamalahoa Highway, Kailua-Kona,  
HI 96740 U.S.A.  
Tel: 1-808-325-0015 Fax: 1-808-333-5537

## **Rissho Kosei-kai Buddhist Center of Los Angeles**

2707 East First Street, Los Angeles, CA 90033, U.S.A.  
Tel: 1-323-269-4741 Fax: 1-323-269-4567  
e-mail: rk-la@sbcglobal.net http://www.rkina.org/losangeles.html

### **Rissho Kosei-kai Buddhist Center of Arizona**

**Rissho Kosei-kai Buddhist Center of Colorado**  
**Rissho Kosei-kai Buddhist Center of San Diego**  
**Rissho Kosei-kai Buddhist Center of Las Vegas**  
**Rissho Kosei-kai Buddhist Center of Dallas**

## **Rissho Kosei-kai of San Francisco**

1031 Valencia Way, Pacifica, CA 94044, U.S.A.  
Tel: 1-650-359-6951 Fax: 1-650-359-6437  
e-mail: info@rksf.org http://www.rksf.org

### **Rissho Kosei-kai of Sacramento**

### **Rissho Kosei-kai of San Jose**

## **Rissho Kosei-kai of New York**

320 East 39th Street, New York, NY 10016 U.S.A.  
Tel: 1-212-867-5677 Fax: 1-212-697-6499  
e-mail: rkny39@gmail.com http://rk-ny.org/

### **Rissho Kosei-kai of Chicago**

1 West Euclid Ave., Mt. Prospect, IL 60056 U.S.A.  
Tel: 1-773-842-5654 e-mail: murakami4838@aol.com  
http://home.earthlink.net/~rkchi/

### **Rissho Kosei-kai of Fort Myers**

http://www.rkftmyersbuddhism.org/

## **Rissho Kosei-kai Dharma Center of Oklahoma**

2745 N.W. 40th Street, Oklahoma City, OK 73112 U.S.A.  
Tel & Fax: 1-405-943-5030  
e-mail: rkokdc@gmail.com http://www.rkok-dharmacenter.org

### **Rissho Kosei-kai, Dharma Center of Denver**

1255 Galapago Street, #809 Denver, CO 80204 U.S.A.  
Tel: 1-303-446-0792

### **Rissho Kosei-kai Dharma Center of Dayton**

425 Patterson Road, Dayton, OH 45419 U.S.A.  
http://www.rkina-dayton.com/

## **Rissho Kosei-kai do Brasil**

Rua Dr. José Estefno 40, Vila Mariana, São Paulo-SP,  
CEP 04116-060 Brasil  
Tel: 55-11-5549-4446 / 55-11-5573-8377  
Fax: 55-11-5549-4304  
e-mail: risho@terra.com.br http://www.rkk.org.br

### **Rissho Kosei-kai de Mogi das Cruzes**

Av. Ipiranga 1575-Ap 1, Mogi das Cruzes-SP,  
CEP 08730-000 Brasil  
Tel: 55-11-5549-4446 / 55-11-5573-8377

## **Rissho Kosei-kai of Taipei**

4F, No. 10 Hengyang Road, Zhongjheng District,  
Taipei City 100 Taiwan  
Tel: 886-2-2381-1632 Fax: 886-2-2331-3433  
http://kosei-kai.blogspot.com/

### **Rissho Kosei-kai of Taichung**

## **Rissho Kosei-kai of Tainan**

No. 45, Chongming 23rd Street, East District,  
Tainan City 701 Taiwan  
Tel: 886-6-289-1478 Fax: 886-6-289-1488

### **Rissho Kosei-kai of Pingtung**

## **Korean Rissho Kosei-kai**

6-3, 8 gil Hannamdaero Yongsan gu, Seoul, 04420, Republic of Korea  
Tel: 82-2-796-5571 Fax: 82-2-796-1696  
e-mail: krkk1125@hotmail.com

### **Korean Rissho Kosei-kai of Busan**

3F, 174 Suyoung ro, Nam gu, Busan, 48460, Republic of Korea  
Tel: 82-51-643-5571 Fax: 82-51-643-5572



#### Branches under the Headquarters

##### **Rissho Kosei-kai of Hong Kong**

Flat D, 5/F, Kiu Hing Mansion, 14 King's Road,  
North Point, Hong Kong, Republic of China

##### **Rissho Kosei-kai of Ulaanbaatar**

15F Express tower, Peace avenue, khoroo-1, Chingeltei district,  
Ulaanbaatar 15160, Mongolia  
*Tel:* 976-70006960 *e-mail:* rkkmongolia@yahoo.co.jp

##### **Rissho Kosei-kai of Sakhalin**

4 Gruzinski Alley, Yuzhno-Sakhalinsk  
693005, Russian Federation  
*Tel & Fax:* 7-4242-77-05-14

##### **Rissho Kosei-kai di Roma**

Via Torino, 29-00184 Roma, Italia  
*Tel & Fax :* 39-06-48913949 *e-mail:* roma@rk-euro.org

##### **Rissho Kosei-kai of the UK**

##### **Rissho Kosei-kai of Venezia**

##### **Rissho Kosei-kai of Paris**

#### **International Buddhist Congregation (IBC)**

Fumon Media Center 3F, 2-7-1 Wada, Suginami-ku, Tokyo, Japan  
*Tel:* 81-3-5341-1230 *Fax:* 81-3-5341-1224  
*e-mail:* ibcrk@kosei-kai.or.jp <http://www.ibt-rk.org/>

#### **Rissho Kosei-kai of South Asia Division**

201 Soi 15/1, Praram 9 Road, Bangkapi, Huaykhwang  
Bangkok 10310, Thailand  
*Tel:* 66-2-716-8141 *Fax:* 66-2-716-8218

#### **Rissho Kosei-kai International of South Asia (RKISA)**

201 Soi 15/1, Praram 9 Road, Bangkapi, Huaykhwang  
Bangkok 10310, Thailand  
*Tel:* 66-2-716-8141 *Fax:* 66-2-716-8218  
*e-mail:* thairissho@csloxinfo.com

#### **Branches under the South Asia Division**

##### **Rissho Kosei-kai of Central Delhi**

224 Site No.1, Shankar Road, New Rajinder Nagar, New Delhi,  
110060, India

##### **Rissho Kosei-kai of West Delhi**

66D, Sector-6, DDA-Flats, Dwarka, New Delhi 110075, India

##### **Rissho Kosei-kai of Kolkata**

E-243 B. P. Township, P. O. Panchasayar, Kolkata 700094, India

##### **Rissho Kosei-kai of Kolkata North**

AE/D/12 Arjunpur East, Teghoria, Kolkata 700059,  
West Bengal, India

##### **Rissho Kosei-kai of Bodhgaya Dharma Center**

Ambedkar Nagar, West Police Line Road  
Rumpur, Gaya-823001, Bihar, India

##### **Rissho Kosei-kai of Kathmandu**

Ward No. 3, Jhamsilhel, Sancepa-1, Lalitpur,  
Kathmandu, Nepal

##### **Rissho Kosei-kai of Phnom Penh**

#201E2, St 128, Sangkat Mittapheap, Khan 7 Makara,  
Phnom Penh, Cambodia

##### **Rissho Kosei-kai of Patna Dharma Center**

##### **Rissho Kosei-kai of Singapore**

#### **Thai Rissho Friendship Foundation**

201 Soi 15/1, Praram 9 Road, Bangkapi, Huaykhwang  
Bangkok 10310, Thailand  
*Tel:* 66-2-716-8141 *Fax:* 66-2-716-8218 *e-mail:* info.thairissho@gmail.com

#### **Rissho Kosei-kai of Bangladesh**

85/A Chanmari Road, Lalkhan Bazar, Chittagong, Bangladesh  
*Tel & Fax:* 880-31-626575

##### **Rissho Kosei-kai of Dhaka**

House#408/8, Road#7(West), D.O.H.S Baridhara,  
Dhaka Cant.-1206, Bangladesh  
*Tel:* 880-2-8413855

##### **Rissho Kosei-kai of Mayani**

Mayani(Barua Para), Post Office: Abutorab, Police Station: Mirshari,  
District: Chittagong, Bangladesh

##### **Rissho Kosei-kai of Patiya**

Patiya, sadar, Patiya, Chittagong, Bangladesh

##### **Rissho Kosei-kai of Domdama**

Domdama, Mirsarai, Chittagong, Bangladesh

##### **Rissho Kosei-kai of Cox's Bazar**

Ume Burmese Market, Main Road Teck Para, Cox'sbazar, Bangladesh

##### **Rissho Kosei-kai of Satbaria**

Satbaria, Hajirpara, Chandanish, Chittagong, Bangladesh

##### **Rissho Kosei-kai of Laksham**

Dupchar (West Para), Bhora Jatgat pur, Laksham, Comilla,  
Bangladesh

##### **Rissho Kosei-kai of Raozan**

West Raozan, Ramjan Ali Hat, Raozan, Chittagong, Bangladesh

##### **Rissho Kosei-kai of Chendirpuni**

Chendirpuni, Adhunagor, Lohagara, Chittagong, Bangladesh

##### **Rissho Kosei-kai of Ramu**

#### **Rissho Kosei Dhamma Foundation, Sri Lanka**

No. 628-A, Station Road, Hunupitiya, Wattala, Sri Lanka  
*Tel:* 94-11-2982406 *Fax:* 94-11-2982405

##### **Rissho Kosei-kai of Habarana**

151, Damulla Road, Habarana, Sri Lanka

##### **Rissho Kosei-kai of Polonnaruwa**

#### **Other Groups**

##### **Rissho Kosei-kai Friends in Shanghai**